

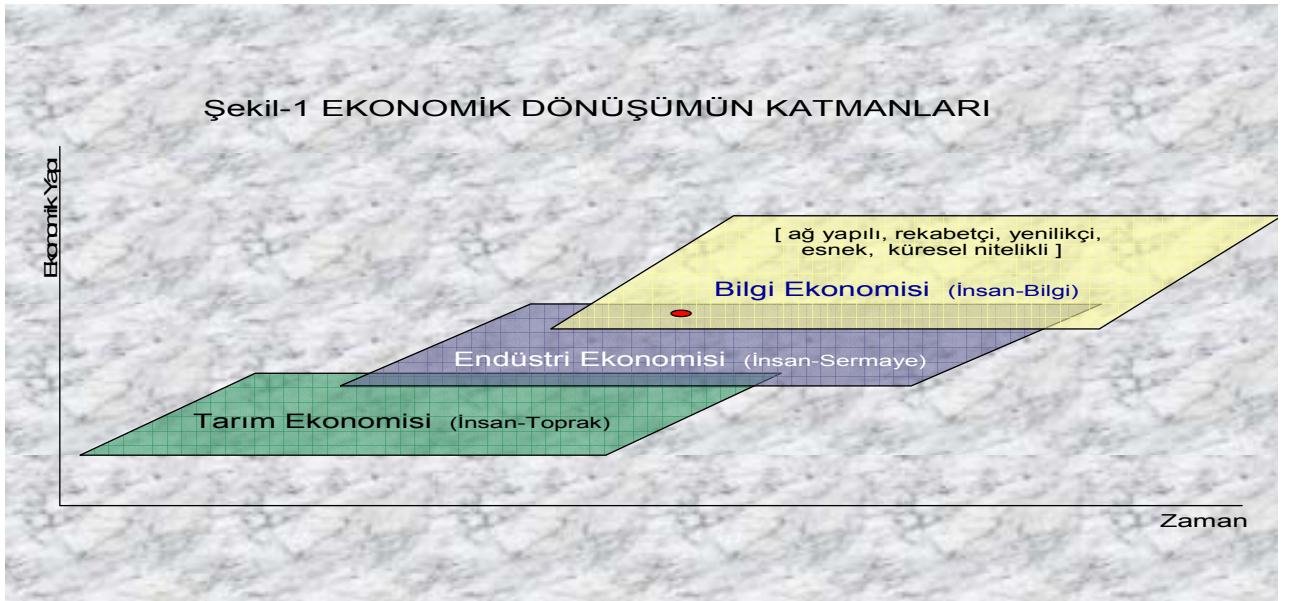
Ekonomi ve İş Dünyasında Büyümenin Sınırları: 2009

Prof.Dr. Orhan Kuruüzüm, Akdeniz Üniversitesi, İşletme Bölümü

Küresel ve ulusal ekonomilerde yaşanmakta olan krizin yarattığı daralmalar gittikçe kötüleşmekte ve uzun bir süreye yayılma eğilimi göstermektedir. 2007 Yılı son sayısından bu yana BORSANOMİ Dergisindeki yazılarımda, ilan edilmiş göstergeleri değerlendirerek, sizlerle paylaştığım görüşlerin derinleşerek gerçekleşiyor olması doğal olarak iyi bir gelişme değildir. Özellikle ekonomi ve iş dünyasında büyümemeye açmazının, yerini küçülmeye ya da negatif büyümeye bırakması ve bunun iç ve dış talep daralmasından kaynaklanması dolayısıyla uzun bir süre etkisini devam ettireceği öngörüsü, ekonomik büyümenin sınırları konusunu, 35-36 yıl aradan sonra tekrar gündeme getirmiştir.

Dünyaca ünlü Roma Kulübü, 1970'li yılların başlarında yine dünyaca ünlü MIT (Massachusetts Institute of Technology) akademisyenlerine, dünyanın 2050 yılı vadeli geleceği ile ilgili öngörü araştırmaları yaptırmış ve sonuçları üçleme bir kitap dizisi ile de yayınlamıştı. Bu kitaplardan ilki "Ekonomik Büyümenin Sınırları", ikincisi "Dönüm noktasındaki İnsanlık" ve üçüncüsü ise bir Çin efsanesine dayanan "29. Gün" isimlerini taşıyordu. Dünyanın geleceği ile ilgili her biri diğerinden daha kötü senaryolar ve öngörüler taşıyan kitaplar o dönemde büyük yankılar uyandırmış ve 1979 yılında yüksek lisans yaparken okuduğumda Beni de derinden etkilemişti.

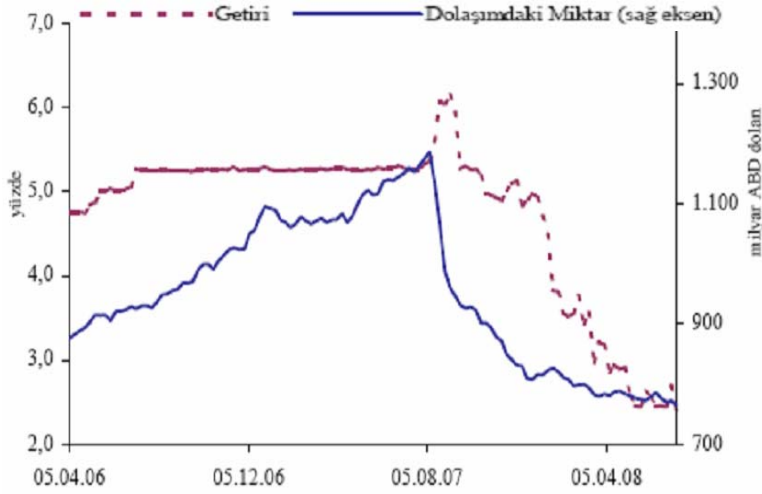
Özü itibariyle nüfus artış hızının, fosil yakıt ve benzeri yenilenemeyen kaynak tüketim hızının dünyayı insanlık için yaşanmaz bir yer haline getirmekte olduğu öngörüsüne sahip olan kitaplar, bu kaçınılmaz sona gelmeden önce mevcut üretim, toplumsal ve siyasal örgütlenmelerin yeni baştan gözden geçirilerek, dünya ölçeğine dayalı daha bütünsel ya da tümcül bir algıyla organize edilmesi önerisinde bulunmuştu. Yani bugünkü algıyla organik bir küreselizmi önermekteydi. Ancak o dönemde ekonomik, toplumsal ve siyasal yapılanmalar iki kutuplu ideolojik temele oturmaktaydı ve ekonomik katmanlar genel olarak tarım ve endüstri ekonomileri ile sınırlıydı. Günümüzdeki bilgi ekonomisi ve bilgi toplumu kavramları ve yapılanmaları ise henüz dillendirilmiyordu. Bu durumdayken anlatılmaya çalışılan, birbirinden ayırık ve kutuplaşmış bir mevcut durum yerine bütünsel bir anlayışla nüfus artışı ve yenilenemeyen kaynak kullanımı hızını, sürdürülebilir bir büyüme hızıyla uyumlaştırabilmek çabasıydı. Aksi halde ekonomik büyüme eğilimi 50-60 yıl içerisinde iflah olmaz bir biçimde ve aniden çökecekti.



Bugün içinde bulunduğumuz ekonomik, siyasal ve toplumsal yapı; o dönemde çizilen öngöründen oldukça farklı durumdadır. Örneğin ekonomik katmanlara Şekil-1'de ifade edilen bilgi ekonomisi eklenmiş ve küreselizmi, o gün anlatılmaya çalışıldandan farklı bir boyuta taşımış bulunmaktadır. Ayrıca ideolojiye dayanan iki kutuplu bir yapılanma artık bulunmamaktadır. Üstelik nüfus artışı ve yenilenemeyen kaynak kullanımı tahminlerin üzerinde artış gösterirken, dünya gayrisafi hasılası (DGSH) ise 5 kat kadar artış göstermiştir.

Ekonomik büyümenin sınırlarına; bu kitaplarda söz edildiği gibi yenilenemeyen kaynakların tüketilmesi ile değil ama geometrik artan arz kapasitesine uygun bir talep debisinin yaratılmaması ve varlığa dayalı menkul kıymetler olarak icat edilmiş türev ürünlerle şişirilmiş kredi piyasası balonunun sönmeye başlaması ile gelinmiştir. Zira bu türev ürünler insanlık tarihi boyunca eşi benzeri görülmemiş bir finansal icatçılıkla geliştirilmiş ve ABD'den tüm dünyaya pazarlanmıştır. Bir hesaba göre 2006 yılı dünya gayrisafi hasılası (DGSH)'nin 15 katı büyüklüğünde yani yaklaşık 750 trilyon USD tutarında bir işlem hacmine sahip olmuştur. Sönen balon, yaratılmış sanal zenginliği ve titan ekonomisini ciddi bir biçimde buharlaştırmakta ve küresel yaygınlık dolayısıyla da bu buharlaşmanın dibi konusunda belirsizlikler yaratmaktadır. Buharlaşan sanal zenginlik ise ciddi bir talep daralmasını ve artan tasarruf eğilimini beraberinde getirmektedir.

Şekil-2. ABD Varlığa Dayalı Ticari Senet Piyasası Gelişmeleri.



Kaynak: Bloomberg, FED

Küresel ve ulusal ekonomilerde 2003-2007 yılları arasında sıra dışı gelişmeler yaşanmış, mal ve faktör piyasalarında ciddi kırılmalar söz konusu olmuş, para ve sermaye piyasalarında ise baş döndürücü hareketlilikler yaşanmıştır. Bu dönemde; Asya'dan Çin ve Hindistan, Amerika'dan Arjantin ve Brezilya, Afrika'dan Mısır ve Güney Afrika, Avrupa'dan ise Slovenya, Polonya, Çek Cumhuriyeti ve Macaristan yıldızı parlayan ülkeler olarak öne çıkmıştır.

Bilgi ekonomisinin yarattığı tüm inovatif yaygınlık, yoğunluk, geçirgenlik ve hız avantajları 2003-2007 döneminde küresel ekonomilerde ve iş dünyasında ciddi büyümeler sağlamışken, bu avantajlar 2008 yılı ikinci yarısından sonra, küreselleşme ve bilgi ekonomisi yoğunlaşması fazla olan ekonomiler ve iş dünyası başta olmak üzere, tüm dünyaya bir kabus gibi çökmüş durumdadır. Son 4-5 aydır toplamı 8 trilyon USD'yi aşan Amerika ve Avrupa odaklı destek paketlerine rağmen daralmanın dibi konusunda bile ufukta bir ışık gözükmemektedir. Bu paketler olmasa dünya devi pek çok finans şirketi yılsonu bilançolarını kapatmakta zorlanacaklardı. Zira aktiflerindeki devasa boyutlu türev ürünler için kimse bir fiyat veremiyordu. Zehirli aktifler (varlıklar) olarak adlandırılan bu ürünler, kamunun satın alınması ile geçici olarak fiyatlanabilmişlerdi. Mart, 2009 tarihinden itibaren şirketler 2008 yılı ve 2009 ilk çeyrek bilançolarını açıklamaya başladıkça çöküntünün derinliği konusunda genel olarak ilk nesnel bilgiye sahip olunabilecektir.

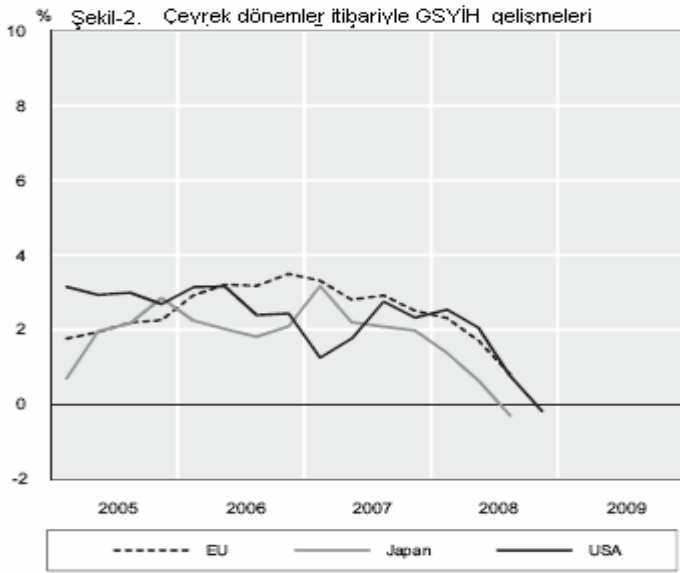
OECD, IMF, WB WTO gibi uluslararası kuruluşlar yoğun bir biçimde oluşan hasarı ve boyutlarını belirlemeye ve değerlendirmeye çalışırken, benzer işlevleri yerine getiren ulusal kuruluşlar da aynı belirlemeleri ve değerlendirmeleri yapma çabası içerisindedirler. Bizim idarecilerin bu kapsamda nasıl bir duyarlılıkla, hızla, yetkinlikle ve kapasiteyle çaba sarfettikleri konusu ise berrak bir şekilde kamuoyunun malumudur. Aslında Türkiye ekonomisi ve iş dünyasının kendi içindeki yapısal sorunlarının gün yüzüne çıktığı 2006 yılı ikinci yarısından itibaren yaşanan zorluklara ve sürdürülemez gidişata, küresel kriz tuzbiber ekmiş durumdadır. Yani böylesi bir kriz olmasa da kaçınılmaz biçimde biz yine kendi krizimizi yaratmış olacaktık. Buna ilişkin detay tespit ve değerlendirmelerimi önceki yazılarımda görmek mümkündür.

Dünya gayrisafi hasılası (DGSH)'nin 2/3'nü yaratan OECD ülkelerinin toplam ve ülkeler düzeyindeki son dönem gelişmeleri bazı temel göstergeler itibarıyla burada incelenmektedir.

Aslında bu yaşananların ilk ciddi işaretleri Ağustos, 2007 tarihinde kendisini göstermiştir.

Özellikle Şekil-2'deki finansal piyasalarda o tarihte yaşanan ciddi hacim ve fiyat düşüşleri, öncü işaretler olarak bir çok kesim tarafından dikkate alınmış ve kamuoyu ile de paylaşılmıştır.

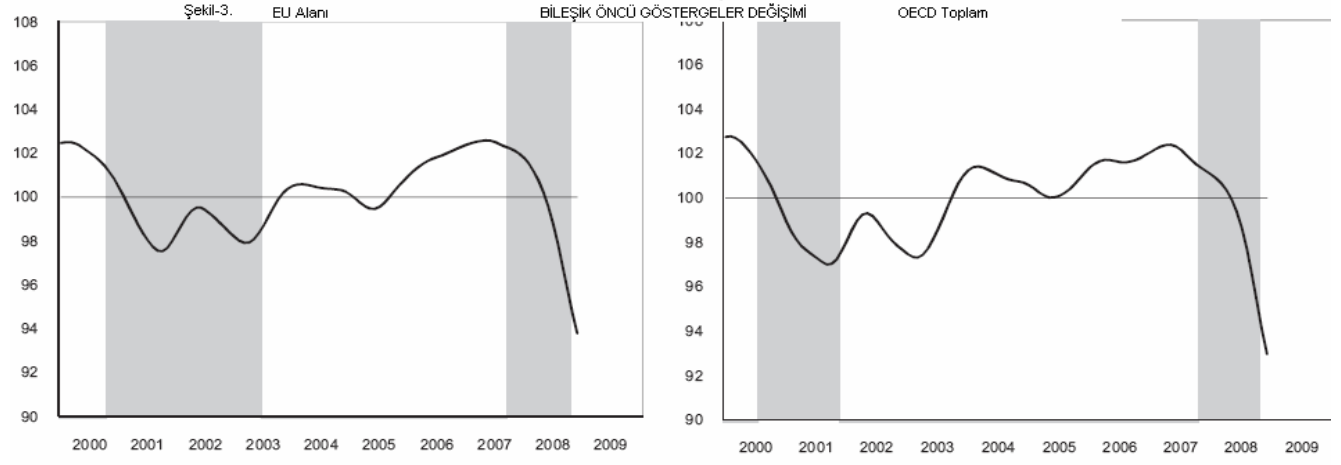
Bilindiği gibi ABD'de Ağustos, 2008 tarihinde malum çöküntü başlayıncaya kadar, buradaki ve benzeri öncü işaretlere kamuoyu kulaklarını 1 yıl boyunca tıkamıştır.



Şekil-2’de OECD içerisinde belirleyici bir konuma sahip olan AB25, Japonya ve ABD’nin çeyrek dönemler itibarıyla gerçekleştirdiği gayrisafi yurtiçi hasıla (GSYİH) gelişmeleri verilmektedir.

Aslında ulusal hesaplar ve ekonomik gerçekleştirmeler açısından bir toplam ya da bileşke değer niteliğinde olan GSYİH’deki gelişmeler, genel ekonomik durumu özetleyen bir sonuç göstergedir. Bu gösterge de Şekil-1’deki eğilimi teyit eder niteliktedir. Zira, 2007 yılının ikinci çeyreğinden sonra nasıl bir çöküşün yaşandığı berrak bir şekilde görülmektedir.

Genel eğilimi izlemek bakımından bir diğer gösterge de bileşik öncü göstergelerdeki değişimdir. Bu açıdan Şekil-3’ün soldaki çizimi AB25, sağdaki çizim ise OECD toplamı kapsamındaki bileşik öncü göstergelerdeki aynı tarihlemeyle gerçekleşen çöküntüyü göstermektedir. Üstelik bu çöküntü son 10 yılın en kötüsü durumundadır.

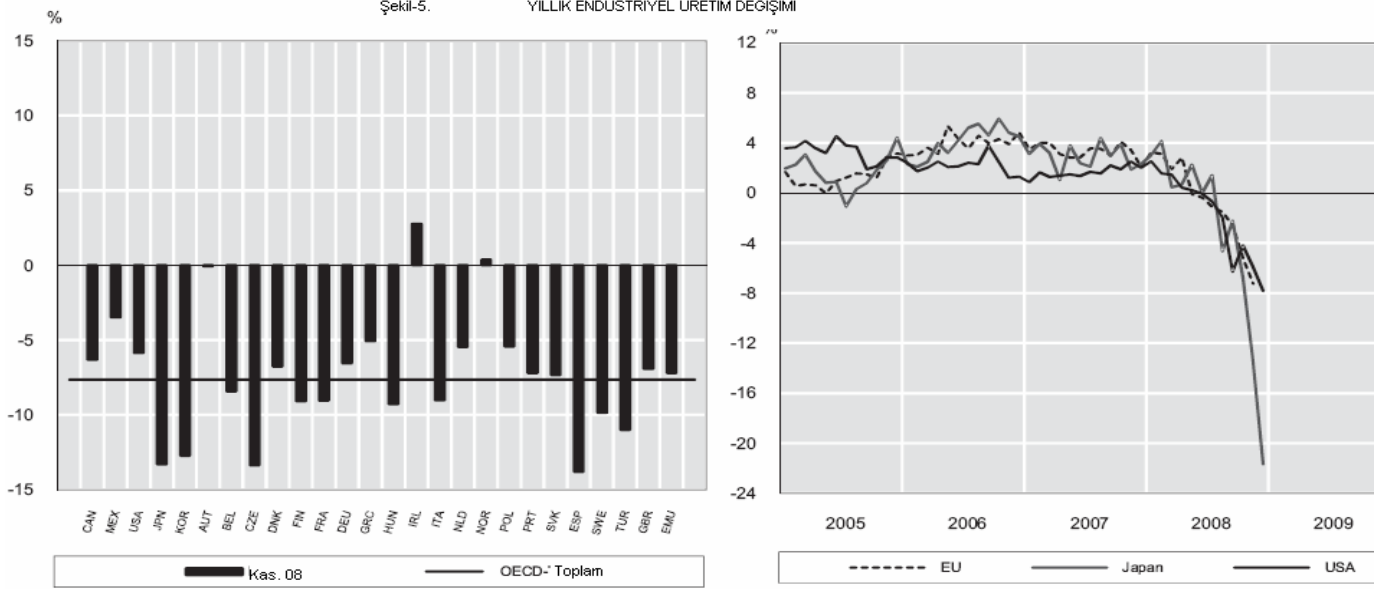


KAYNAK: OECD, Main Ekonomik Ind. Şubat, 2009

Genel eğilimi göstermesi bakımından bu yazıda ele alacağım son gösterge Şekil-4’de verilen güven indekslerindeki değişimdir. Soldaki çizim iş dünyası, sağdaki çizim ise tüketici güven indekslerindeki değişimi göstermektedir. AB25, Japonya ve ABD’deki tüketiciler, iş dünyasından çok daha önce 2007’nin ortasından itibaren geleceğe ait güven ve beklenti eğilimlerini kararlılıkla kötüleştirmişlerdir. İş dünyası güveni ise ancak 2008’in ikinci yarısından sonra ve adeta bir şelale misali kötüleştirmiştir.



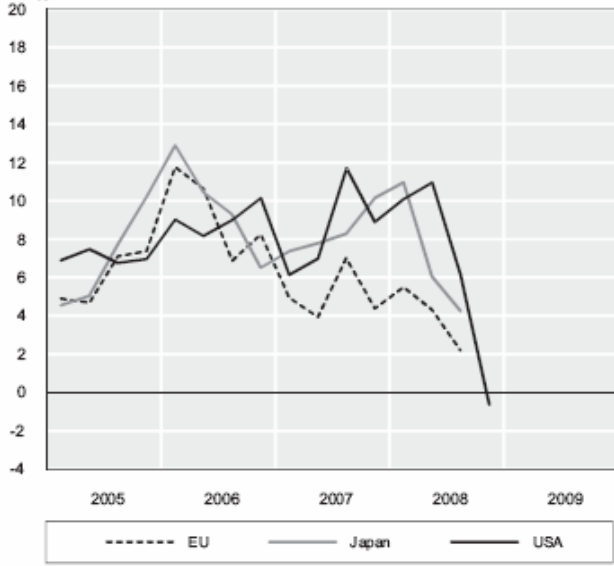
KAYNAK: OECD, Main Ekonomik Ind. Şubat, 2009



KAYNAK: OECD, Main Ekonomik Ind. Şubat, 2009

Genel ekonomik eğilimi doğrudan destekleyen en önemli fonksiyonel göstergelerden biri endüstriyel üretimdeki değişimdir. Şekil-5'in soldaki çizimi Kasım, 2008 itibarıyla 30 üyeli OECD ülkelerindeki yıllık endüstriyel üretim değişimini göstermektedir. Türkiye %-12'lik küçülmeye, %-7 civarındaki OECD ortalamasından nispi olarak yaklaşık %65 daha kötü bir performans göstermiştir. Sağdaki çizimde ise ABD'nin içine düştüğü %-22'lik daralma görülmektedir. AB25 ve Japonya ise %-7.5 ile OECD ortalamasında daralmış gözükmemektedir.

Şekil-6. Çeyrek dönemler itibarıyla ihracat gelişmeleri



Özellikle Başkan Obama'nın açıkladığı 800 milyar USD'lik son destek paketindeki yönlendirmeler de dikkate alınır ise içe kapanmanın beklenenden daha uzun bir süre alacağı öngörülebilir. Bu eğilimin yayılmakta olduğu tespiti ile 2009 yılı, küresel ekonomik büyümenin sınırlandığı bir yıl olacaktır. İş ve ekonomi dünyası, büyümeye bariyer oluşturan bu sınırları aşabilmek için 3-5 yıla ihtiyaç duyacaktır. Küresel sürdürülebilir büyümenin önünde ciddi ve yapısal bir sönme ve sınırlanma söz konusu iken, ülkemiz ekonomi ve iş dünyası açısından ilave bir vahim duyarsızlık daha son dönemde kendisini göstermektedir. Varolan olumsuz eğilimleri de kötüleştirme etkisine sahip olan bu duyarsızlık, Merkez Bankası politika faiz oranları ile piyasa faiz oranları arasındaki duyarsızlanmadır. Hatırlanacağı üzere Kasım, 2000'de su yüzüne çıkan faiz-kur duyarsızlığı, duvara toslama ile sonlanmıştı. Bu kez sürdürülebilir büyüme açısından ciddi bariyer oluşturan ilave olumsuzluk, bu iki faiz oranı arasındaki duyarsızlıktır.

Fonksiyonel göstergeler bakımından ekonomik büyümenin sınırlarıyla ilgili bir diğer gösterge de dış ticaret eğilimleridir. Şekil-6 ve Şekil-7'den açıkça izlenmektedir ki dış ticaret açısından dünyaya yön veren AB25, Japonya ve ABD ekonomileri 2008 yılının ikinci yarısından itibaren hızla içe kapanmaktadır.

Dünya dış ticaretinin açık ara en önemli aktörü olan ABD, eşi görülmemiş bir içe kapanma dönemine girmiş gözükmemektedir.

Şekil-7. Çeyrek dönemler itibarıyla ithalat gelişmeleri

